



## Delfzijl, de bijzondere vestingstad aan de Eems

**D**e meeste werkzaamheden en voorbereidingen voor vertrek naar Lauwersoog zijn gedaan. Echter, nu heeft het "grote wachten" de plaats ingenomen van het klussen, het weer speelt even niet mee.

Een niet aflatende trein van harde westelijke winden teistert ons (en vele anderen) traject. Af en toe is er heel even een klein rustig weerwindow.

We kunnen uiteraard die 60Nm makkelijk in zo'n gaatje overbruggen, maar dan liggen we in Lauwersoog te wachten op minder wind om de kant op te gaan en droge dagen om te klussen. Dan wachten we liever hier in Delfzijl, waar net iets minder wind staat dan in Lauwersoog en veel winkels beschikbaar zijn.



### Drie zijlen in de Delf

Tot ver in de middeleeuwen overstroomde het gebied bij het huidige Delfzijl nog regelmatig. Het gegraven kanaaltje de Delf, dat liep van de stad Groningen richting de Eems, verbeterde de afwatering aanzienlijk. Later werd dit het Damsterdiep. Omdat het kanaal in open verbinding met de zee stond, was de invloed van het getij altijd te merken. Hieraan kwam in de 13<sup>e</sup> eeuw een einde door de aanleg van drie zijlen in de monding van de Delf. Bij deze sluisen ontstond een kleine nederzetting met een natuurlijke haven: Delfzijl.

#### Het Huis te Farmsum 1000-1811

Farmsum is ouder dan Delfzijl. In het dorp stond het Huis te Farmsum, dat bewoond werd door de rijke Groninger families Ripperda en Rengers. Vanwege het belang van de sluisen voor de Ommelanden bemoedigen de heren van Farmsum zich in de 15<sup>e</sup> en 16<sup>e</sup> eeuw nadrukkelijk met Delfzijl.

#### Van steenhuis naar luisterrijke borg

Het Huis te Farmsum was in oorsprong een middeleeuws steenhuis, een hoge woontoren met dikke verdedigingsmuren van baksteen. Nadat het gebouw in 1499 was verwoest door brand, liet heer Bole Ripperda een borg neerzetten. In de eeuwen erna breidde de familie het huis en het landgoed flink uit. Rondom lagen onder andere een boomgaard, moestuin, visvijver en een aantal bijgebouwen. De laatste bewoner, Duco Gerrold Rengers, overleed in 1810. Een jaar later werd het Huis te Farmsum op afbraak verkocht.

Tijdens het wachten hebben we uitgebreid kennis gemaakt met Delfzijl en een paar bijzondere dingen ontdekt. Bijvoorbeeld de betekenis van Delfzijl; Delf = is de naam van de oude rivier de Delf (het latere Damsterdiep) en Zijl betekent sluis. We wisten ook niet dat Delfzijl een vestigstad was/is, zeker niet omdat het direct aan zee grenst.

Ook werd er een hunebed ten oosten van Delfzijl gevonden wat betekent dat er in vroegere tijden in de regio al bewoning was. Er is nog veel meer te vertellen, maar te veel om allemaal hier



te benoemen. klik [hier](#) voor de geïnteresseerden voor meer info over Delfzijl. In dit Suffertje lichten we een paar aspecten toe die ons speciaal opvielen.



Spuisluizen die open staan

De Neptunus jachthaven ligt buiten de zeesluisen van Delfzijl en de getijden wisseling krijg je goed mee. Af en toe zijn de koppen van de remmingswerken bij de brug en bij de spuisluisen bijna verdwenen. 6 uur later kijk je ruim onder de brug en de kade door naar de spuikom (zie foto). Bij elk afgaand tij wordt er flink gespuid om het (regen)water uit het achterland af te voeren. Het stroomt dan erg hard ook in de jachthaven die naast de spuikom ligt.

Bij de tanksteiger afmeren, dwars op- én tegen de stroom in, is dan een hele kunst. Zodra de waterstand buiten gelijkstaat met de stand in de spuikom, gaan de spuisluisen weer dicht. Anders zou er zoutwater het Eemskanaal inlopen.



*Ingang jachthaven*



*Spuisluis*

Rond hoogwater is het in de jachthaven ook druk met aankomende en vertrekkende bootjes, zoals in elke getijdenhaven en altijd leuk om naar te kijken. Het getijden verschil in Delfzijl is tussen de 2 en 3m.

Wandelend van de jachthaven naar het centrum van Delfzijl, moet je aardig wat hoogte overwinnen, vooral bij eb. Omdat Delfzijl een getijdenhaven is, heeft het van oudsher aan de zeezijde flinke dijken ter bescherming van het lage land erachter. Sinds eind 2019 is de dijk in zijn huidige vorm gereedgekomen.

De zeedijk loopt van de Eemshaven naar Delfzijl en is opgehoogd naar 10m, verzaamd en breder uitgevoerd. Over de hele lengte van de dijk loopt sindsdien ook een prachtig fietspad terwijl het stadsstrand hoger gelegen en breder is geworden.



*Het nieuwe brede stadsstrand*

De zeedijk, die als bescherming tegen hoogwater, langs de stad loopt, heeft 3 doorgangen. De grootste doorgang "de Keerweer" is voor alle verkeer, de [grote Waterpoort](#) uit 1833 is alleen voor voetgangers en de [kleine Waterpoort of De Ruyterpoort](#), is voor voetgangers en fietsers. Over deze stadse dijk loopt een mooie promenade met schitterend uitzicht over de stad en de zee.



De 3 dijkdoorgangen hebben vloeddeuren, [coupure](#) genoemd. We hadden de uitsparingen al gezien op onze wandelingen en herkenden het van andere plaatsen met vloeddeuren. In Delfzijl worden de vloeddeuren gesloten bij een waterstand van NAP +3m of hoger. De laatste keer dat dit gebeurde was op 29 januari 2022, [zie artikel](#).

We hadden al fotos gemaakt van de 3 "open" doorgangen waarop de [uitsparingen](#) waar de vloeddeuren invallen, goed zijn te zien. Op het internet vonden we de fotos van de gesloten situatie zoals op de volgende pagina te zien is.





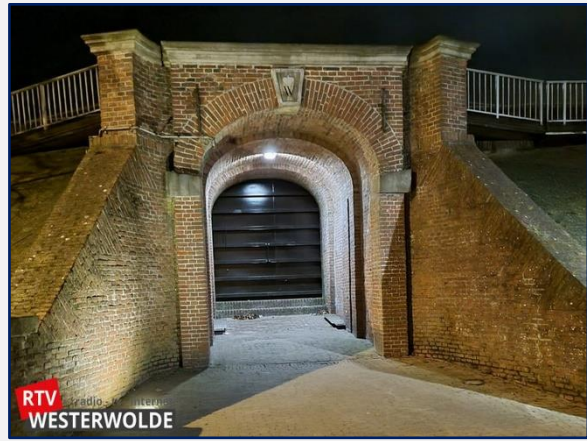
Keerweer open



Keerweer gesloten



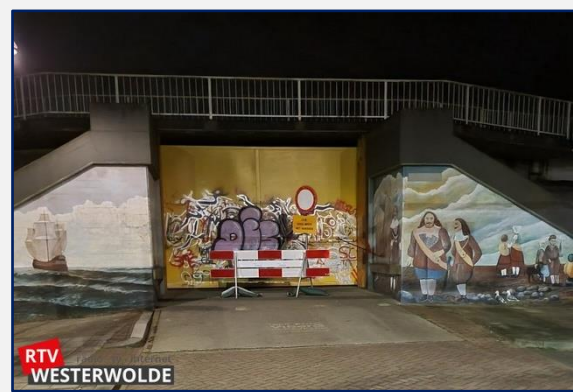
Grote Waterpoort open, gezien vanaf de kade



Grote Waterpoort gesloten, gezien vanaf de stad

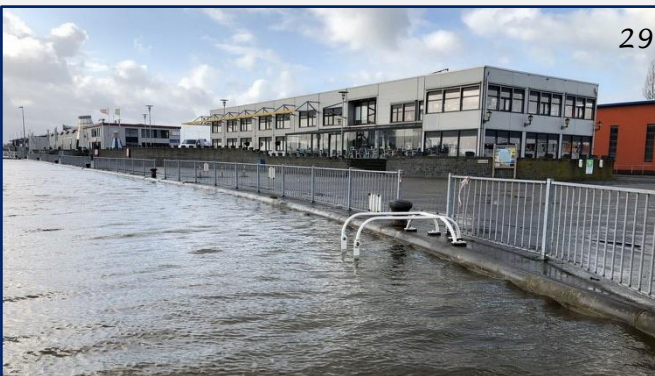


Kleine- of de Ruyterpoort open



Kleine - of de Ruyterpoort gesloten

De onderstaande foto's van de laatste stormvloed in 2022, laat zien dat de vloeddeuren dan geen overbodige luxe zijn.



Onder gelopen kade

29-01-2022



Hoge waterstand bij Keerweer





Het MuzeeAquarium van Delfzijl, staat aan de landzijde net achter de zeedijk en was bij onze wandelingen al opgevallen. We wilden er graag een kijkje nemen. Het museum is 2-delig zoals de naam al aangeeft.

Het Aquarium is ondergebracht in de originele munitiebunker uit 2<sup>de</sup> WO en onderdeel van het museum. Hiernaast de Luchtdeel batterij.

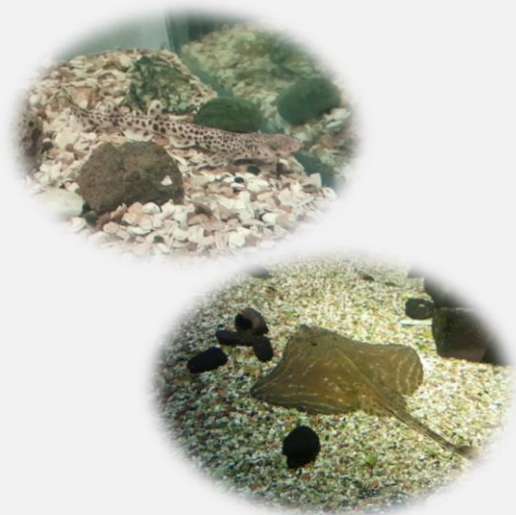
In het aquarium is de diversiteit van het zeeleven in de Eems, rondom Delfzijl, zichtbaar.



Het was lastig fotograferen in de donkere ruimte maar het is gelukt om toch een paar leuke (overzicht)foto's van de vissen te maken.

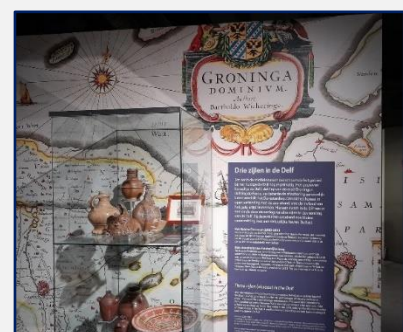


Overzicht aquarium met waterpoort



In het museum zijn ook diverse onderwerpen op cultuur- en natuurhistorisch gebied belicht.

Het cultuurhistorische gedeelte gaat over de wierdentijd en de inmiddels verdwenen middeleeuwse dorpen. Daarnaast wordt de geschiedenis van Delfzijl door de eeuwen heen, als vestingstad, de Franse tijd, de 2<sup>de</sup> wereldoorlog, de wederopbouw en de vestiging van grote industrieën toegelicht.

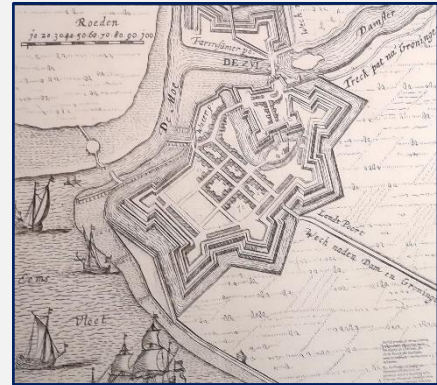






De verwevenheid met de scheepvaart wordt getoond met scheepsmodellen en andere zeevaart gerelateerde items. Ook worden communicatie en navigatie op zee van vroeger en nu, het loodswezen, de zeevaartschool, scheepsbouw en modellen van Brons-motoren en de betekenis van de zeilmakerij uiteengezet.

Dat Delfzijl van oorsprong een vestingstad is geweest ter verdediging van de zeesluizen, is heden ten dage nauwelijks nog te zien. In het museum hing een tekening met de vroegere contouren van de stad.



Daarnaast wordt aandacht besteed aan Delfzijl tijdens de oorlogsjaren (2<sup>de</sup> WO), de wederopbouw en de vestiging van de grote industrieën.

Het museum is erg informatief om meer te weten te komen over Delfzijl en haar oorsprong, maar we misten de wat gedetailleerdere uitleg bij tentoongestelde objecten. Wat we wel erg konden waarderen waren de 2 zwart-wit films die vertoond werden. 1 over de aanbouw van nieuwe industrie in de 50er jaren en de bijbehorende uitbreiding van de stad/haven met de aanleg van het Eemskanaal en de nieuwe zeesluizen. Een tweede film over de garnalen visserij, was even leerzaam en onderhoudend.

We werden beiden geroerd door het dankgedicht voor de voedselhulp die door de Zweden in het voorjaar van 1945 gegeven werd.



Naast de spui kom en de jachthaven zijn ook andere bezienswaardigheden ontdekt en gefotografeerd tijdens onze ontdekkingstochten. Een echte blikvanger is de "Stellingmolen Adam" die in het centrum van Delfzijl staat en waar regelmatig exposities zijn!

Ook de voormalige [Joodse Synagoge](#) hebben we gevonden. Het gebouw is echter al lang niet meer in gebruik als synagoge.



Voor het gebouw staat het indrukwekkende monument "Licht der Zee", een levensgrote menora, vijf zwerfkeien en een namenwand. Dit ter herinnering aan de ruim 300 Joodse inwoners die in de oorlog weggevoerd zijn.





Uiteraard is Delfzijl geen bruisende wereldstad (zoals Groningen) maar we hebben genoten van haar kleinschaligheid en de bijzondere historie.

Wagenborg is overal vertegenwoordigd zoals je ziet, in de stad en de haven.



*Het oude kantoorpand van Rederij Wagenborg*



*Het moderne pand ernaast*

Tegenover de jachthaven liggen 2 grote dokken. In één daarvan lag een hele grote offshore supply-boot de "Kingsborg" van Wagenborg.



Deze giga boot werd op een gegeven moment door 2 kleinere zusjes uit het dok getrokken.



Op dat moment zagen we pas de echte grootte en vorm van het schip. Die kan menig "zeetje" aan! De brug staat nog in de steigers dus helemaal afgebouwd is ze nog niet. Waar ze heen gesleept is voor de afbouw, weten we niet. Inmiddels ligt er alweer een ander schip in het dok.



Drukke van belang rondom ons heen in- en buiten de jachthaven. Vervelen doen we ons nog niet maar hopen wel over een weekje eindelijk de landvasten in de Neptunus jachthaven los te gooien!



Wordt vervolgd.

~~/)~